

6 Ледовые условия на Дальневосточных морях

Суровость зимних условий в регионе можно проследить по поведению такой характеристики, как ледовитость моря (рис. 6-1–6-3). Графики ледовитости построены на основе средней декадной ледовитости в % относительно общей площади моря для Охотского и Берингова морей и относительно площади предельного распространения льда для Японского моря [Якунин, 1987, Плотников, 2002]. При характеристике ледовых условий используется классификация: умеренная ($\pm\sigma$ от нормы), большая (превышение нормы более σ) и малая (ниже нормы более σ) ледовитость, где σ – среднее квадратическое отклонение. За норму принята средняя многолетняя площадь моря, занятая льдом, за период 1971–2000 гг.

Японское море

В феврале ледовитость моря оставалась умеренной, отклонения от нормы не превышали 1–2 % (до $0,2\sigma$). В первой и второй декадах площадь льда нарастала на 2–3 % за декаду, в третьей декаде не изменялась, в конце месяца льдом было покрыто 44 % площади предельного распространения льда (рис. 6-1). Это состояние незначительно отличается от нормы (больше нормы на $0,2\sigma$).

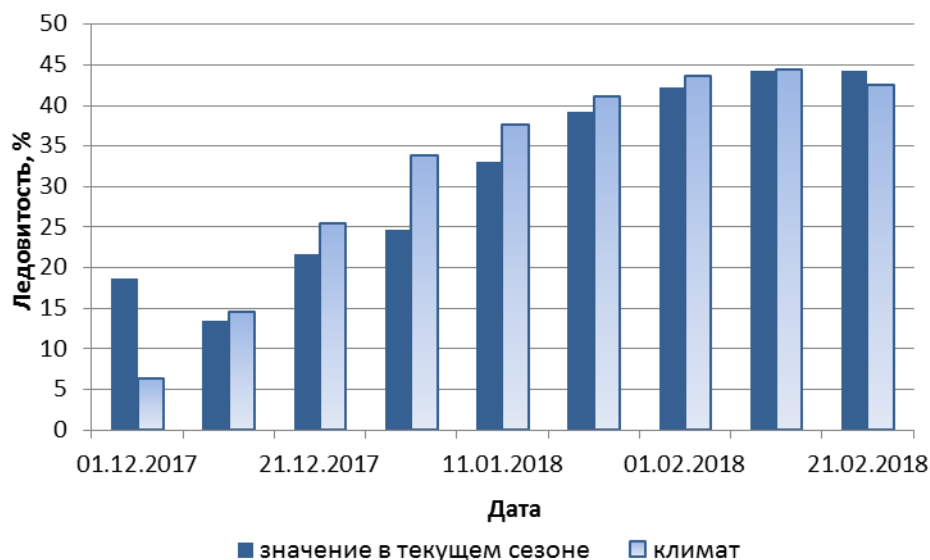


Рис. 6-1 Ледовитость Японского моря по декадам в текущем ледовом сезоне. Климатические значения ледовитости получены за период 1971–2000 гг.

Охотское море

Ледовые условия февраля характеризуются как мягкие. Дефицит площади льда по отношению к норме в первой и второй декадах составлял соответственно 19 и 17 % (меньше нормы на $1,5\sigma$ и $1,4\sigma$, соответственно), в третьей декаде отставание сократилось до 10 % (меньше нормы на $0,9\sigma$). В первой декаде отмечалось незначительное разрушение площади льда по отношению к последней декаде января, затем площадь льда нарастала на 7 и 10 % в течение соответственно второй и третьей декад. В конце месяца льдом было покрыто 65 % площади моря (рис. 6-2), что меньше обычного на 10 % (на $0,9\sigma$).

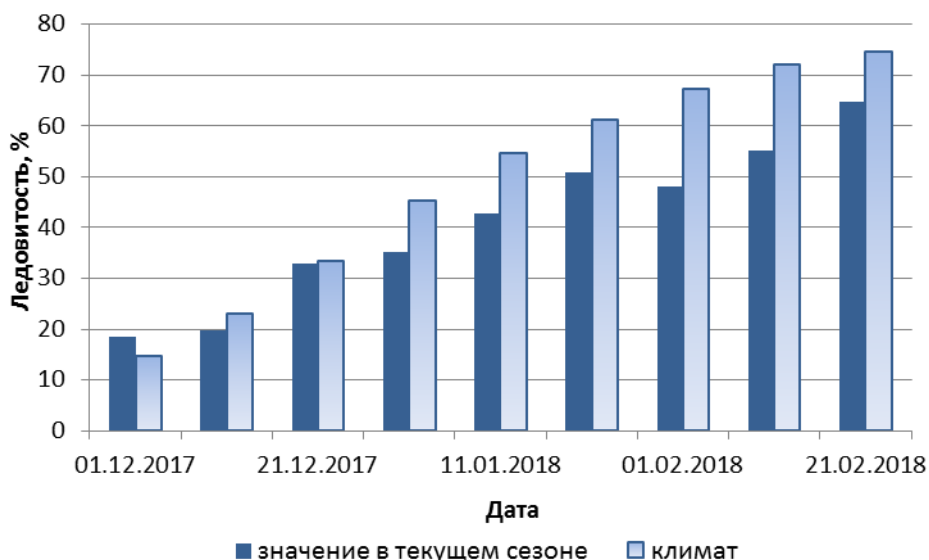


Рис. 6-2 Ледовитость Охотского моря по декадам в текущем ледовом сезоне. Климатические значения ледовитости получены за период 1971–2000 гг.

Берингово море

Ледовые условия февраля были чрезвычайно мягкими, дефицит ледяного покрова по отношению к норме от декады к декаде нарастал, соответственно составлял 5, 13 и 18 % (аномалии составляли $-0,9\sigma$, $-2,0\sigma$ и $-3,0\sigma$, соответственно). На первую декаду пришелся максимум ледовитости, 24 % площади моря было занято льдом. В течение второй-третьей декад ледяной покров разрушался на 7 и 2 %, соответственно (рис. 6-3). В конце месяца площадь льда составляла 16 % относительно общей площади моря, что меньше обычного на 18 % (на $3,0\sigma$).

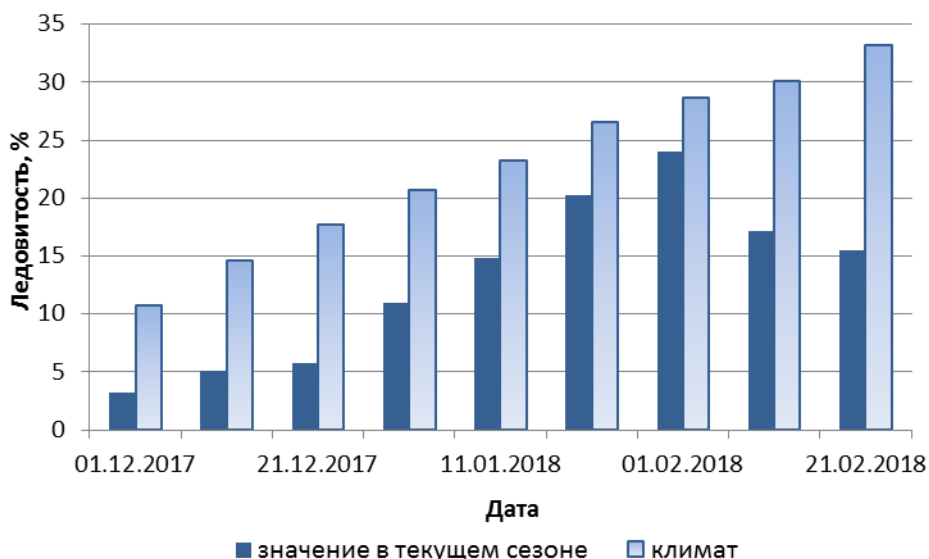


Рис. 6-3 Ледовитость Берингова моря по декадам в текущем ледовом сезоне. Климатические значения ледовитости получены за период 1971–2000 гг.