

## 5 Тропические циклоны

Сезон тайфунов на северо-западе Тихого океана в 2026 г. начался в январе, образовался один тропический циклон (ТЦ) – тропический шторм **НОКАЕН** (2601). Норма для января – 0,3 ТЦ, достигших стадии тропического шторма (TS) и выше. Последний раз на северо-западе Тихого океана в январе тропические циклоны зарождались в 2019 г. (это был TS **РАВУК**). Траектория перемещения TS **НОКАЕН** (2601) представлена на рис. 5-1, ниже приведено его описание.

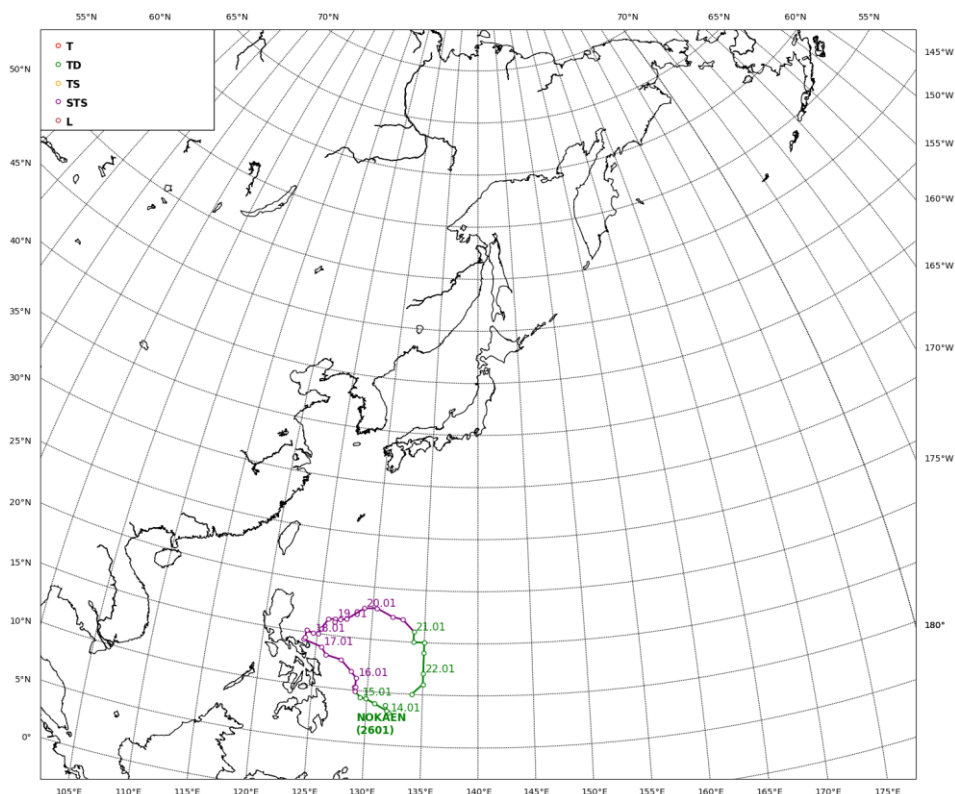


Рис. 5-1 Траектория ТЦ **НОКАЕН** (2601) в январе 2026 г.

ТЦ **НОКАЕН** (2601), известный на Филиппинах как «**АДА**», развился в области низкого давления примерно в 170 морских милях к северу от Палау, зарегистрирован в 18 ВСВ 13 января в координатах  $8,8^{\circ}$  с. ш.,  $131,7^{\circ}$  в. д.

Давление в центре депрессии в момент образования составляло 1004 гПа, скорость максимального ветра не превышала 30, порывами 45 узлов. Депрессия двигалась преимущественно на северо-запад со скоростью 5 узлов. 14 января филиппинская служба PAGASA присвоила ТЦ статус TD и имя «**АДА**». В 12 ВСВ 14 января депрессия находилась в районе с координатами  $8,9^{\circ}$  с. ш.,  $130,7^{\circ}$  в. д. Давление в её центре изменялось в пределах 1002–1004 гПа.

На инфракрасном спутниковом изображении облачности за 14 ВСВ 14 января TD представлена большим скоплением облаков, со слабо организованной структурой, но с включением облаков глубокой конвекции (рис. 5-2). Центр циркуляции прослеживается неоднозначно. Видно, что полосы дождевых облаков TD уже распространились на Филиппинский архипелаг.

В 06 ВСВ 15 января в районе с координатами  $9,9^{\circ}$  с. ш.,  $128,9^{\circ}$  в. д. ТЦ развился до стадии тропического шторма с давлением в центре 1000 гПа, ему было присвоено имя **НОКАЕН** (2601).

Максимальная скорость ветра возросла до 35, порывами 50 узлов. Радиус сильного ветра в среднем составлял 150 морских миль. Шторм двигался на северо-запад со скоростью 6–7 узлов.

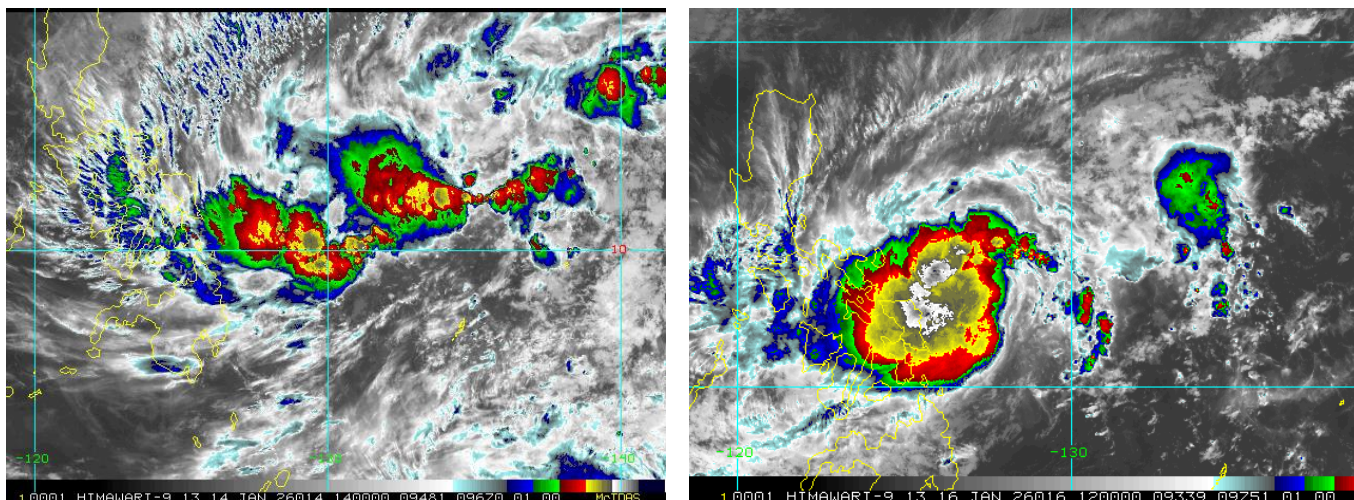


Рис. 5-2 Спутниковые изображения облачности ТЦ NOKAEN (2601) с ИСЗ HIMAWARI-9 слева направо: в стадии TD за 14 ВСВ 14 января и в стадии TS в период максимального развития за 12 ВСВ 16 января 2026 г.

К 12 ВСВ 16 января в районе с координатами  $12,8^{\circ}$  с. ш.,  $127,4^{\circ}$  в. д. NOKAEN углубился до 996 гПа, скорость ветра возросла до 40, порывами 60 узлов. Это была наибольшая глубина ТЦ, сохранялась в течение 7 синоптических сроков. В это время ТЦ двигался на северо-запад, запад со скоростью 12 узлов. Средний радиус сильного ветра увеличился до 180 морских миль.

На инфракрасном снимке облачности за 12 ВСВ 16 января тропический шторм NOKAEN зафиксирован на пике развития (рис. 5-2). По сравнению с предыдущим этапом облачный массив приобрел выраженную вихревую структуру и симметрию. Наблюдалась обширная яркая (холодная) зона центрального ядра облачного массива, что указывает на мощную конвекцию. Температура облачных вершин по данным инфракрасного сканирования составляла около  $-70^{\circ}\text{C}$ , что также свидетельствует о значительной мощности восходящих движений.

18 января ТЦ двигался очень медленно, преимущественно на северо-восток, и незначительно заполнялся. Скорость максимального ветра составила 35, порывами 50 узлов. Зона сильных ветров составляла 150–240 морских миль.

20 января, преодолев слабый ведущий поток, NOKAEN более уверенно начал двигаться на восток, скорость перемещения возросла до 10–14 узлов. Однако сильный западно-восточный перенос к северу от ТЦ, выше  $20\text{--}22^{\circ}$  с. ш., и прохладная подстилающая поверхность океана не способствовали его развитию и выходу в более высокие широты.

TS NOKAEN не выходил на сушу, но 16–17 января он прошел вблизи восточной группы островов Филиппин. Сильные продолжительные дожди на Филиппинах, обусловленные TS NOKAEN, наблюдались в период с 15 по 18 января. В регионах Бикол и Карага были зафиксированы наводнения и оползни. Наиболее значительные последствия были зафиксированы в провинции Сорсогон, где в результате оползня погибли два человека. В провинции Суригао на северо-востоке о. Минданао в результате оползня погиб еще один человек. Всего от воздействия шторма пострадало около 260 тыс. человек. Был нанесён серьезный ущерб инфраструктуре и сельскому хозяйству в нескольких провинциях, включая Катандуанес, Албай и Камаринес-Сур. Общая сумма ущерба оценивалась в 24 тыс. долларов США.

В 00 ВСВ 21 января в районе с координатами  $16^{\circ}$  с. ш.,  $134^{\circ}$  в. д. ТЦ НОКАЕН деградировал до стадии TD с давлением в центре 1004 гПа. Скорость максимального ветра вблизи центра ТЦ не превышала 30, порывами 45 узлов. К этому времени НОКАЕН двигался на восток, юго-восток, к 12 ВСВ начал смещаться на юго-восток; скорость перемещения уменьшилась до 5 узлов.

22 января TD двигалась преимущественно на юг, продолжала заполняться. Последний раз депрессия зафиксирована в срок 12 ВСВ 22 января в районе с координатами  $10^{\circ}$  с. ш.,  $134^{\circ}$  в. д. с давлением в центре 1006 гПа.